



# CORONA COOKING SURVEY

VOORLOPIGE RESULTATEN

29 MEI 2020



## INLEIDING

We delen deze week opnieuw enkele resultaten uit onze grote (internationale) Corona Cooking Survey. We gaan eens kijken of **mensen die alleen wonen** anders omgaan met voeding sinds de coronacrisis dan **wie met meerdere personen samenwoont**.

De dataverzameling van de CoronaCookingSurvey, loopt nog steeds, zowel voor de wekelijkse mini-enquêtes als voor de grote. Daarom doen we een warme oproep om nog deel te nemen aan de onderzoeken van voorgaande weken. Meer info hierover kan je vinden op onze webpagina: <https://coronacookingsurvey.be>

### **Resultaten:**

Tenzij anders vermeld werd alles gemeten op schalen die variëren van 1 tot 7, we rapporteren de gemiddelden en standaardafwijkingen. Zodra  $p < 0.1$  beschouwen we deze verschillen ook statistisch significant. Tenzij anders vermeld zijn alle gerapporteerde resultaten berekend met Repeated Measure (M)ANOVAs in SPSS26.

## WIE HEEFT ER DEELGENOMEN AAN DE GROTE #CORONACOOKINGSURVEY?

### DATA CLEANING

- start N=12637
- 90% of meer ingevuld: N = 7138
- Leeftijd >18 en <100 (2 outliers over 100): N = 7041
- X verwijderd gezien n=15 te klein voor analyse: N = 7025
- Country NL = België à N= 6230

Van de **6230** Nederlandstalige personen die in België in lockdown verblijven zijn:

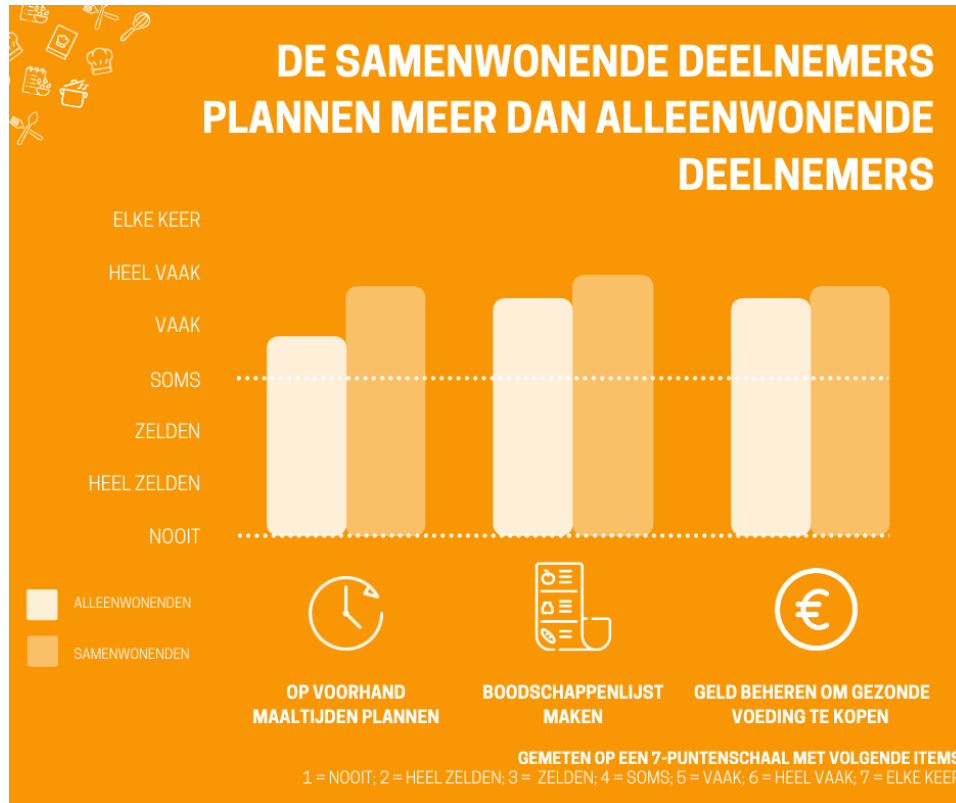
- **Hoger opgeleide** (80.1%) **vrouwen** (80.2%) tussen 18 en 88 jaar oud
- Werksituaties
  - De **meerderheid** (69.2%) **werkte voor de lockdown, 10.6% studeerde en 20.2% was werkloos.**
  - **Sinds de lockdown** is 30.0% van onze steekproef werkloos, studeert 10.4% en is 59.5% aan het werk.
- Financieel gezien:
  - Geeft een **minderheid** (22.6%) aan dat ze sinds de lockdown een deel van hun **inkomen verloren** hebben,
  - De **meerderheid** (82.1%) aan dat **ze zelden tot nooit problemen** hebben om **financieel** rond te komen,
  - En voor 90.9% is het zelden tot nooit moeilijk om genoeg geld te hebben voor eten te kopen.
- Gevoel sinds de lockdown:
  - De helft (48.2%) voelt zich soms tot altijd gespannen/nerveus,
  - Iets meer dan de helft (55.6%) heeft soms tot altijd het gevoel meer tijd te hebben,
- Samenstelling van huishouden:
  - Een minderheid van onze steekproef woont alleen tijdens de lockdown (14.2%)
  - De meerderheid van onze respondenten woont met minstens 1 persoon samen tijdens de lockdown (85.8%)

**Het is dus belangrijk in het achterhoofd te houden bij deze eerste resultaten dat we nog steeds voornamelijk spreken over een grote groep grotendeels jonge en hoger opgeleide vrouwen voor wie eten kopen geen financiële zorgen geeft.**



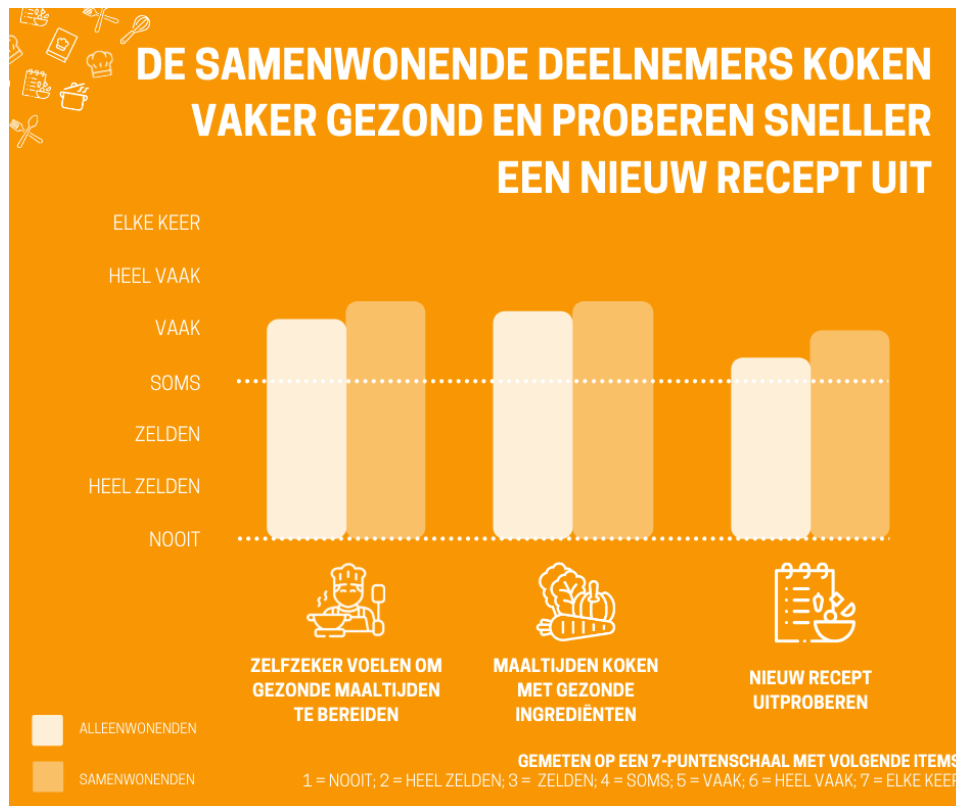
## DE SAMENWONENDE DEELNEMERS PLANNEN MEER DAN ALLEENWONENDE DEELNEMERS

- **Hoe vaak plan je een maaltijd?** ( $M_{\text{alleen}} = 4.82$ ;  $SD = 1.63$   $M_{\text{samen}} = 5.38$ ;  $SD = 1.53$ ,  $p < .001$ ; 0 = nooit tot 7 = heel vaak).
- **Hoe vaak gebruik je boodschappenlijstjes?** ( $M_{\text{alleen}} = 5.47$ ;  $SD = 1.75$   $M_{\text{samen}} = 5.95$ ;  $SD = 1.44$ ,  $p < .001$ ; 0 = nooit tot 7 = heel vaak).
- **Hoe vaak voel je het vertrouwen om je geld te beheren om gezonde voeding te kopen?** ( $M_{\text{alleen}} = 5.50$ ;  $SD = 1.54$   $M_{\text{samen}} = 5.63$ ;  $SD = 1.42$ ,  $p < .05$ ; 0 = nooit tot 7 = heel vaak).



## DE SAMENWONENDE DEELNEMERS KOKEN VAKER GEZOND EN PROBEREN SNELLER EEN NIEUW RECEPT UIT

- **Hoe vaak kook je een gezonde maaltijd?** ( $M_{\text{alleen}} = 5.33$ ;  $SD = 1.24$   $M_{\text{samen}} = 5.53$ ;  $SD = 1.05$ ;  $p < .001$ ; 0 = nooit tot 7 = heel vaak).
- **Hoe vaak heb je het vertrouwen dat je gezond kan koken?** ( $M_{\text{alleen}} = 5.21$ ;  $SD = 1.42$   $M_{\text{samen}} = 5.46$ ;  $SD = 1.22$ ,  $p < .001$ ; 0 = nooit tot 7 = heel vaak).
- **Hoe vaak probeer je een nieuw recept uit?** ( $M_{\text{alleen}} = 4.32$ ;  $SD = 1.50$   $M_{\text{samen}} = 4.72$ ;  $SD = 1.32$ ,  $p < .001$ ; 0 = nooit tot 7 = heel vaak).
- **Hoe vaak gooi je etensresten weg?** ( $M_{\text{alleen}} = 2.48$ ;  $SD = 1.28$   $M_{\text{samen}} = 2.67$ ;  $SD = 1.23$ ,  $p < .001$ ; 0 = nooit tot 7 = heel vaak).



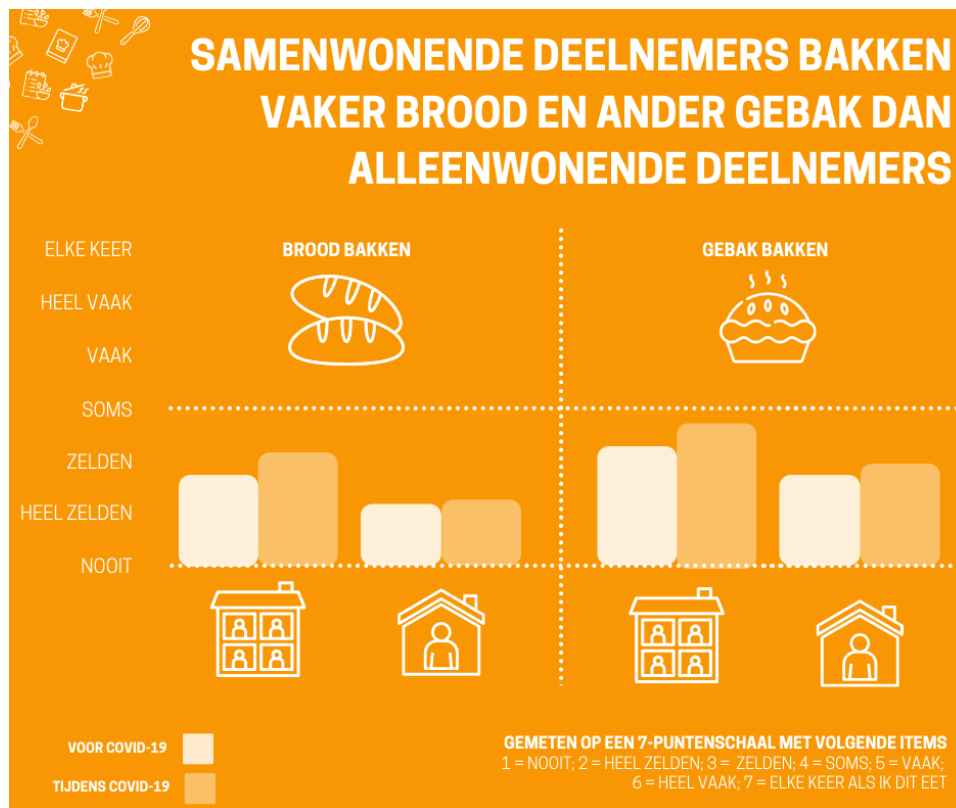
Mensen die samenwonen met (een) andere(n) bakken vaker gebak en brood, zowel voor de lockdown als nu. Beide groepen bakken wel meer dan voor de lockdown

## Voor de lockdown

- **Bakten alleenwonenden minder vaak gebak** ( $M_{\text{alleen}} = 2.70$ ;  $SD = 1.66$   $M_{\text{samen}} = 3.53$ ;  $SD = 1.63$ ,  $p < .001$ ).
- **Bakten alleenwonenden minder vaak brood** ( $M_{\text{alleen}} = 2.12$ ;  $SD = 1.87$   $M_{\text{samen}} = 2.68$ ;  $SD = 2.14$ ,  $p < .001$ ).

Sinds de lockdown, bakken zowel alleenwonenden als mensen die samenwonen vaker gebak en brood, maar bij mensen die samenwonen is die stijging wel het sterkst

- **Gebak bakken** ( $M_{\text{alleen}} = 2.80$ ;  $SD = 1.82$   $M_{\text{samen}} = 3.89$   $SD = 1.75$ ; interactie tijd\*huishouden  $p < .001$ )
- **Brood bakken** ( $M_{\text{alleen}} = 2.28$ ;  $SD = 2.02$   $M_{\text{samen}} = 3.17$   $SD = 2.37$ ; interactie tijd\*huishouden  $p < .001$ ).



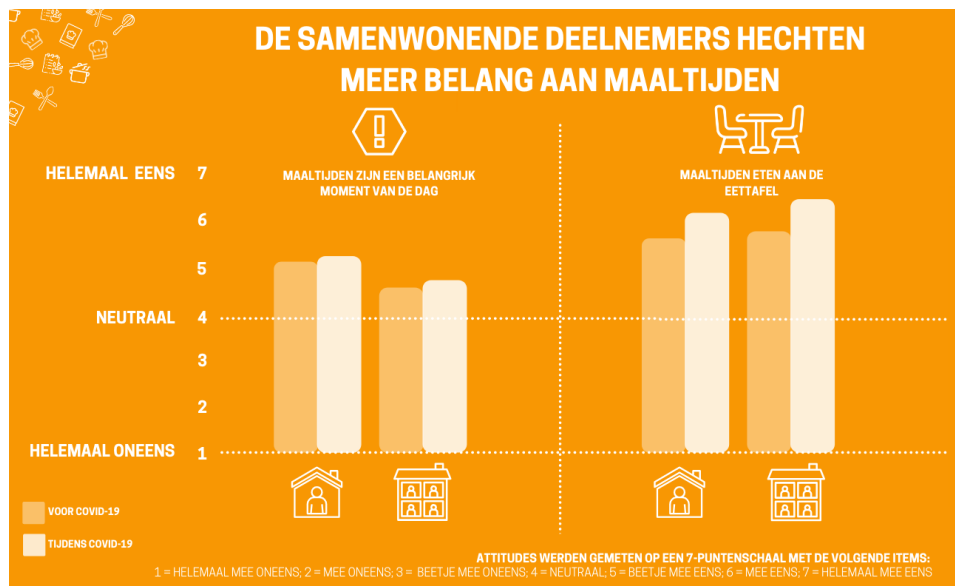
Mensen die samenwonen aten voor de lockdown vaker aan tafel dan alleenwonenden en hechtten meer belang aan maaltijden. Sinds de lockdown hechten mensen die samenwonen significant nog meer belang aan maaltijden dan alleenwonenden

## VOOR de lockdown

- **Hechtten mensen die samenwonen met anderen meer belang aan maaltijden dan alleenwonenden** ( $M_{\text{alleen}} = 5.02$ ;  $SD = 1.57$   $M_{\text{samen}} = 5.58$ ;  $SD = 1.22$ ,  $p < .001$ ).
- **Aten mensen die samenwonen met anderen hun maaltijden meer aan tafel dan alleenwonende** ( $M_{\text{alleen}} = 4.55$ ;  $SD = 2.03$   $M_{\text{samen}} = 5.87$ ;  $SD = 1.47$ ,  $p < .001$ ) en

## SINDS de lockdown

- **Hechten mensen die samenwonen met anderen en alleenwonenden nog meer belang aan maaltijden, maar die stijging is het sterkst bij samenwonenden** ( $M_{\text{alleen}} = 5.19$ ;  $SD = 1.67$   $M_{\text{samen}} = 6.07$ ;  $SD = 1.08$ , interactie tijd\*huishouden  $p < .001$ ).
- **Eten mensen die samenwonen met anderen hun maaltijden meer aan tafel dan alleenwonenden** ( $M_{\text{alleen}} = 4.59$ ;  $SD = 2.14$   $M_{\text{samen}} = 6.17$ ;  $SD = 1.39$ , interactie tijd\*huishouden  $p < .001$ ) en





Alleenwonenden doen iets vaker aan e-dineren terwijl mensen die samenwonen met (een) andere(n) meer aan e-peritieven doen

Sinds de lockdown, hebben alleenwonenden vaker deelgenomen aan e-diner, terwijl samenwonenden vaker E-peritieven dan deelnemers die alleen wonen.

Sinds de lockdown, hoe vaak heb je een **e-diner** georganiseerd/of eraan deelgenomen?

- Alleenwonenden: 9.2%
- Samenwonenden: 6.7%

SINDS de lockdown, hoe vaak heb je **e-peritief** georganiseerd/of eraan deelgenomen?

- Alleenwonenden: 29.1%
- Samenwonenden: 33.5%

